

GROENE GEMEENTE MET LEF

Beleidsnotitie Bomen 2017

INHOUDSOPGAVE

Inleiding	3
Leeswijzer	3
Visie en ambitie	4
Enquêtes onder inwoners	5
Belevingspeiling	6
De Alphense Lijn	6
Groenbeleid	6
Groenstructuurplan	6
Wettelijke kaders	6
Boombescherming – Beleidsmatig	7
Status (differentiatie bomenbestand)	8
Het kappen van bomen	9
Boombescherming – Fysiek	10
Handboek Bomen 2014	11
Inrichting met bomen	13
Staan er in Alphen aan den Rijn veel bomen?	14
Boomkeuze	15
Beheer van bomen	15
Protocol boomziekten en -aantastingen	16
Overlast door bomen	18
Belang en waarde van bomen	20
I-Tree	21
Tiny Forest	21
Communicatie over bomen	22
Web-app	23
Bomenpanel	23
Educatie	23
‘Groene gemeente met lef’	23
Bijlagen	24

INLEIDING

De gemeente Alphen aan den Rijn heeft de ambitie om zich als 'Groene Gemeente' te presenteren. De gemeente ligt midden in het Groene Hart. Bomen zorgen voor een gezonde leefomgeving. De bomen in de openbare ruimte zijn van groot belang voor de stad Alphen aan den Rijn en voor de andere kernen (Boskoop, Hazerswoude-Dorp, Hazerswoude-Rijndijk, Koudekerk aan den Rijn, Benthuizen, Aarlanderveen en Zwammerdam). Er is behoefte aan het formuleren van een helder, actueel en inzichtelijk bomenbeleid, een groenstructuurplan en een nota beschermwaardige bomen. Deze Beleidsnotitie Bomen, aangevuld met relevante bijlagen, heeft tot doel om afspraken en beleidsvoornemens voor de bomen goed vast te leggen. Zo houdt de gemeente haar kwalitatief hoogwaardige groene leefomgeving in stand.

De stad Alphen aan den Rijn heeft een gedegen 'groene' reputatie: in 2001 behaalde de stad de nationale titel 'Groenste stad van Nederland' en in 2002 werd de stad uitgeroepen tot de 'Groenste stad in Europa'. Bomen spelen al vele jaren een belangrijke rol bij de groenbeleving van de gemeente. Bomen dragen bij aan een gezonde, sociaal veilige en fraaie woonomgeving en zijn een belangrijke natuurlijke schakel.

Het bomenbestand van Alphen aan den Rijn omvat meer dan 46.000 geregistreerde individuele bomen in het openbaar gebied. Deze bomen zijn onder te verdelen in beschermwaardige bomen, potentiebomen, structuurbomen en functionele bomen (zie ook pagina 8). Ongeveer de helft van het totale bomenbestand bestaat uit functionele bomen. Beschermwaardige bomen, bomen die deel uitmaken van de groene structuur van de stad of bomen die door buurten of gemeente zijn aangemerkt als potentieboom worden extra beschermd. Het planten van een grote verscheidenheid boomsoorten en -geslachten, gemeente Alphen aan den Rijn ziet hier het belang van in. Voor het sierteeltcentrum Boskoop liggen hiervoor grote kansen.

Al deze bomen vervullen tal van positieve functies. Ze zijn waardevol voor natuur en ecologie, filteren

de atmosfeer, produceren zuurstof en binden kooldioxide. Ze zorgen voor verkoeling en zijn beeldbepalend in de aankleding van de openbare ruimte, waardoor een prettig verblijfsklimaat ontstaat. Maar juist in die openbare ruimte hebben bomen te maken met stedelijke ontwikkelingen en reconstructies van de inrichting van het openbaar gebied, maar ook met ziekten en plagen en de wensen van bewoners.

Daarom is er behoefte aan een gedegen en transparant bomenbeleid. Beleid om het kapitaal dat deze bomen vertegenwoordigen duurzaam te borgen, het belang van bomen in de leefomgeving te onderstrepen en duidelijkheid te scheppen over hoe de gemeente omgaat met bomen bij veranderende situaties en tijdens de ontwikkeling en uitvoering van nieuwe plannen.

Deze Beleidsnotitie Bomen, inclusief de bijbehorende toelichtende bijlagen, heeft als doel om iedereen (inwoners, medewerkers, uitvoerende partijen) een heldere uiteenzetting over de bomen bieden.

Door gebruik te maken van eigentijdse communicatiemiddelen, zoals de gemeentelijke website, een web-app met gegevens over het bomenbestand en een Bomenpanel, zorgt de

gemeente dat het bomenbeleid het gewenste beleid van en voor de inwoners representeert.

De Beleidsnotitie Bomen is hét document dat de waarde van bomen binnen de gemeente beschrijft, inclusief de ambitie die de gemeente heeft voor haar bomenbestand. De notitie is geschreven voor de periode 2017 - 2027.

De toekomst van onze bomen begint nu!

Leeswijzer

Dit document is als volgt opgebouwd. Eerst worden de visie en ambitie van de gemeente behandeld. Daarna volgen de wettelijke kaders. Vervolgens komt de bescherming van bomen (zowel beleidsmatig als fysiek) aan de orde, gevolgd door hoofdstukken over inrichting met bomen en beheer en overlast. Het onderwerp communicatie rondt deze Beleidsnotitie Bomen af. De notitie bevat een aantal bijlagen, ook wordt verwezen naar diverse documenten die terug te vinden zijn op de gemeentelijke website. Elk hoofdstuk bevat het kader 'Wat gaat de gemeente doen?', dat concreet beschrijft wat de gemeente in de komende 10 jaar gaat doen met het betreffende onderwerp.



Visie en ambitie

VISIE EN AMBITIE

Alphen aan den Rijn was de 'Groenste stad van Nederland' (2001), de 'Groenste stad in Europa' (2002) en heeft een hogere boomnorm (aantal bomen per inwoner) dan het landelijk gemiddelde. Dat laat zien dat de gemeente Alphen aan den Rijn een groene gemeente is en wil zijn. Trots is de gemeente op het zeer gevarieerde bomenbestand, dat nu al uit meer 570 verschillende boomsoorten bestaat. Als extra uitdaging legt de gemeente zichzelf op om binnen 10 jaar 750 verschillende boomsoorten te herbergen, voor nog meer diversiteit. Zo wordt het bomenbestand ecologisch waardevoller en beter weerbaar tegen ziekten en plagen. Ook houdt bij de keuze voor boomsoorten rekening met het landschap. Een 'Groene gemeente met lef', zo stelt Alphen aan den Rijn zich graag voor.

Alle bomen binnen de gemeentegrenzen zijn belangrijk. Maar in de dynamiek van de openbare ruimte betekent dit nog niet dat alle bomen kunnen blijven staan tot het moment dat zij een natuurlijke dood sterven. Dat kan alleen in een natuurlijke omgeving en lukt nooit in een omgeving die door mensen intensief wordt gebruikt. In zo'n omgeving wordt eerder ingegrepen, in verschillende mate en op verschillende wijze. Er zijn allerlei redenen om in te grijpen. Een belangrijke is dat de gemeente de veiligheid van haar inwoners wil en moet garanderen. Verder kunnen bomen lijden aan ziekten en plagen. En ook een herinrichting van de openbare ruimte kan het nodig maken om in te grijpen.

Bomen die van extra betekenis zijn voor de gemeente krijgen meer aandacht en er wordt meer moeite gedaan om deze bomen te handhaven. Beschermwaardige bomen, bomen die deel uitmaken van de groene structuur van de stad of bomen die voor de toekomst door buurten of de gemeente zijn aangemerkt als potentieboom worden extra beschermd.

Enquêtes onder de inwoners

Er is behoefte aan een helder, actueel en inzichtelijk bomenbeleid. Maar wat willen de inwoners met het nieuwe bomenbeleid? Om hier informatie over te verzamelen heeft de gemeente eind 2016 een enquête over het nieuwe bomenbeleid uitgezet onder alle inwoners. 1400 mensen vulden deze enquête in.

Er wordt verschillend gedacht over de waarden van bomen voor de leefomgeving, zo lijkt uit de resultaten. De rol van bomen voor de beeldkwaliteit is belangrijk, net als de functie van bomen in relatie tot het klimaat. Ook het toepassen van fruitbomen wordt gewaardeerd. Inwoners gaven ook aan dat de gemeente zich actief moet blijven inzetten om kennis te vergaren over (nieuwe) boomziekten en -aantastingen.

Verder vinden de inwoners het belangrijk dat zij suggesties kunnen doen over welke bomen beschermd moeten worden. Ook willen zij graag inspraak over bomen in hun eigen buurt die zij als ongewenst ervaren. Toch willen de meeste inwoners dat het totale aantal bomen in de gemeente wordt gehandhaafd. En dat is best een lastige opgave bij bijvoorbeeld het reconstrueren van wijken of het creëren van meer parkeerruimte.

Goed geïnformeerd worden over het bomenbestand, de snoeiactiviteiten en de regels rond bomen, ook dat kwam ook als wens naar voren uit de enquête. Deze informatie moet terug te vinden zijn op de (gemeentelijke) website en/of in (digitale) informatiefolders, zo gaf de meerderheid aan. Bij een tweede enquête, in mei 2017, gaf een groep van zo'n 500 inwoners opnieuw aan dat zij de beeldkwaliteit, de ecologische waarde en communicatie het meest belangrijk vinden. Zo'n 76 % van de geënquêteerden sprak de wens uit om een Bomenpanel op te richten.

De uitkomsten van de enquêtes zijn vervolgens besproken op twee informatieavonden met zo'n 100 inwoners. Ook hier gaven veel deelnemers aan zich te willen organiseren in een Bomenpanel om zich zo actiever betrokken te kunnen voelen bij zaken rond bomen, zoals het aanwijzen van beschermwaardige bomen, inzage in het gegevensbeheer van het bomenbestand en het aanplanten van bomen.

Kortom, een roep om participatie. Al ruim 250 mensen hebben aangegeven dat ze zich actief willen inzetten in dit panel.

Belevingspeiling 2015: groene thema's

- 50% is tevreden met het onderhoud van het groen.
- 70% is niet op de hoogte van het gemeentelijk groenbeleid.
- 75% vindt dat bomen voor een (belangrijk) deel bepalen hoe de kwaliteit van de eigen buurt wordt ervaren.
- 75% is het eens met de ambitie van de gemeente om dé bomenstad in het Groene Hart te willen worden.

Belevingspeiling

Eens in de 2 jaar houdt de gemeente Alphen aan den Rijn een belevingspeiling onder haar inwoners. Daarin wordt gevraagd naar het beeld dat inwoners van de gemeente hebben ten aanzien van verschillende thema's. Ook het thema groen komt daarbij aan de orde.

De Alphense Lijn

'De Alphense Lijn 2015', een uitwerking van de structuurvisie, is een integrale visie op de betekenis en de ontwikkeling van de openbare ruimte van de kernen Alphen aan den Rijn, Hazerswoude Dorp, Hazerswoude Rijndijk, Koudekerk, Aarlanderveen, Zwammerdam, Benthuizen en Boskoop en op het buitengebied tussen deze kernen.

Alphen aan den Rijn is dooraderd met monumentale bomenlanen. Hier krijgen de laanbomen ruimte om uit te groeien tot monumentale bomenstructuren. Lanen en singels vormen het groene web van de stadskern.

Ook in de woongebieden zijn groene straten een aantrekkelijk gegeven. Boskoop (Greenport) bijvoorbeeld onderscheidt zich door een afwijkende en bijzondere laanbeplanting, met verhoudingsgewijs veel watercipressen (*Metasequoia*).

Groenbeleid

Uit het Groenbeleidsplan Alphen aan den Rijn 2011 – 2021 blijkt dat bomen een belangrijke drager zijn van de groenbeleving binnen de gemeente. Bomen zijn hierin een belangrijk onderdeel en worden door het hele plan heen beschouwd binnen de context van het totale groen.

Groenstructuurplan

De groenstructuur van de gemeente Alphen aan den Rijn is het raamwerk van de gemeente. Het bestaat uit elementen die bepalend zijn (geweest) voor de ontwikkeling van de stad, zoals water, infrastructurele verbindingen en de belangrijke groenstructuren. In de notitie Inventarisatie Groenstructuur Alphen aan den Rijn van Alphen aan den Rijn, Aarlanderveen, Zwammerdam en het toenmalige buitengebied zijn de structuren verder uitgewerkt.

Op de Concept Groenstructuurkaart (zie Bijlage I) zijn alle groenstructuren binnen de gemeente Alphen aan den Rijn vastgelegd.

Het nieuwe groenstructuurplan wordt samen met het Bomenpanel en de inwoners van de gemeente opgesteld na het vaststellen van het bomenbeleidsplan.

Wettelijke kaders

Het bomenbeleid van de gemeente Alphen aan den Rijn is ingekaderd in landelijke en plaatselijke wet- en regelgeving. Met name de Wet natuurbescherming 2017 speelt een belangrijke rol.

In de Wet natuurbescherming 2017 zijn 3 bestaande wetten samengevoegd: de Flora- en faunawet, de Natuurbeschermingswet en de Boswet. Ook het Besluit uitvoering Europese Houtverordening is hierin opgenomen.

De Wet natuurbescherming 2017 borgt de nationale en provinciale natuurvisies voor het behoud en de versterking van biologische diversiteit, de bescherming van (cultuurhistorisch) waardevolle landschappen en duurzaam beheer van houtopstanden.

In de Beleidsvisie Groen van de provincie Zuid-Holland (2013) geeft de provincie onder andere prioriteit aan het behoud van de landschappelijke kwaliteit en identiteit. De uitwerking hiervan en de uitvoeringscriteria zijn uitgeschreven in het Natuurbeheerplan Zuid-Holland 2016.

Bijlage II gaat verder in op de wettelijke kaders.

Wat gaat de gemeente doen?

- Meewerken aan het oprichten van een Bomenpanel.
- Inwoners betrekken bij de totstandkoming van het nieuwe bomenbeleid, de nota beschermwaardige bomen en het groenstructuurplan.
- Communicatie over bomen verbeteren.



Bomenbescherming – beleidsmatig

BOMENBESCHERMING – BELEIDSMATIG

Status (differentiatie bomenbestand)

De bomen in de gemeente Alphen aan den Rijn zijn ingedeeld naar status of functie. Er zijn beschermwaardige bomen, potentiebomen, structuurbomen en functionele bomen.

Beschermwaardige bomen

Als een boom de status van beschermwaardige boom heeft, dan maakt hij deel uit van de 'Lijst beschermwaardige bomen Alphen aan den Rijn'. Bomen die hierin zijn opgenomen worden zo veel mogelijk behouden of beschermd. De lijst is onderdeel van het beschermwaardige bomenbeleid.

De Lijst beschermwaardige bomen wordt jaarlijks geactualiseerd. Het beleid wordt, als daar aanleiding toe is, elke 5 jaar geactualiseerd. Dat gebeurt in samenspraak met het Bomenpanel en inwoners van de gemeente.

Het actuele totaaloverzicht van boomsoorten in de gemeente is te vinden in deze [web-app](#) op basis van ARC-GIS.

Potentiebomen

Een boom wordt aangemerkt als potentieboom als hij nu al bijzonder of mooi is en de potentie heeft om uit te groeien tot beschermwaardige boom. De gemeente kan, in samenspraak met het Bomenpanel en inwoners van de gemeente, bijzondere waarden toekennen aan potentiebomen. Dit wordt nader uitgewerkt in het nieuwe beschermwaardige bomenbeleid.

Structuurbomen

In het groenstructuurplan wordt de groene structuur aangewezen, die bestaat uit het meest essentiële groen met bijvoorbeeld bijzondere historische en/of ecologische kwaliteit. De groenstructuur ondersteunt de ruimtelijke structuur van de stad, zowel van de hoofdwegen als in de woonwijken.

Bijna de helft (circa 48%) van de bomen binnen de gemeente Alphen aan den Rijn valt in de categorie structuurboom, en maakt daarmee deel uit van de groenstructuur van de stad.

Het nieuwe groenstructuurplan wordt samen met het Bomenpanel en de inwoners van de gemeente geactualiseerd.

Functionele bomen (overige bomen)

Bomen die niet zijn opgenomen op de Lijst beschermwaardige bomen of zijn aangemerkt als potentieboom of groenstructuurboom, hebben de status van overige boom of functionele boom. Bij aanpassingen en grote ingrepen kunnen inwoners meedenken en soms meebeslissen over de vervanging van deze bomen.

Wanneer komt een boom op de 'Lijst beschermwaardige bomen Alphen aan den Rijn' te staan?

De boom moet dan voldoen aan een aantal criteria, die zijn vastgelegd in de nota beschermwaardige bomen.

Een boom kan waarde hebben vanuit de volgende oogpunten:

- Esthetisch;
- Cultuurhistorisch;
- Natuurwetenschappelijk;
- Dendrologisch.

Ook zeldzame bomen, bomen op een bijzondere locatie of bomen die deel uitmaken van een groter geheel komen in aanmerking.

Het kappen van bomen

Gekapte bomen worden in principe één op één vervangen door herplant (zie Bijlage III). Bij herplant worden ook aspecten als de ecologische waarde en de financiële baten van bomen in de stad meegewogen. De gemeente participeert in de ontwikkeling van nieuwe programma's zoals het I-Tree programma en de aanleg van Tiny Forests en streeft zo compensatie na in de breedst mogelijke zin van het woord. Meer hierover leest u bij Belang en waarde van bomen (pagina 20).

Binnen de gemeente geldt geen algemene kapvergunning voor bomen. In de Algemene Plaatselijke Verordening (APV) is vastgelegd dat voor het kappen van bomen een omgevingsvergunning moet worden aangevraagd wanneer de betreffende bomen zijn opgenomen op de 'Lijst beschermwaardige bomen Alphen aan den Rijn'.

Bij ieder kapverzoek, of het nu ingediend is door een inwoner, de gemeente of bijvoorbeeld een projectontwikkelaar, wordt getoetst om welk type boom het gaat (beschermwaardige boom, potentieboom, structuurboom of functionele boom). Kapverzoeken van inwoners voor gemeentelijke beschermwaardige bomen, structurbomen of potentiebomen worden niet gehonoreerd. De gemeente heeft bepaald dat alleen zij hierover kan beslissen.

Wel kan een inwoner een kapvergunning aanvragen voor beschermwaardige bomen waarvan hij of zij de eigenaar is.

Bij ruimtelijke inrichtingsprojecten vormen de bestaande bomen vaak een belangrijk uitgangspunt voor het nieuwe ontwerp. Het integreren van de al aanwezige bomen geeft het gebied direct een groene kwaliteit, die anders pas na jaren kan worden bereikt. Ook verandert het karakter van een gebied drastisch wanneer oude, beeldbepalende bomen worden vervangen of zelfs verwijderd. Dat betekent niet automatisch dat altijd alle bomen gespaard kunnen worden. In gebieden bijvoorbeeld die erg verzakken moet toch soms een aantal bomen wijken.

Bij het vervangen van deze bomen rekent de gemeente met een standaardbedrag dat op basis van nacalculatie wordt bepaald.

Kappen beschermwaardige bomen: compensatieplicht

Wanneer beschermwaardige bomen ondanks alle voorzorgsmaatregelen toch moeten worden gekapt, moet er een kapvergunning worden aangevraagd en bestaat er een compensatieplicht. In eerste plaats houdt deze plicht herplant in (zie Bijlage III). Wanneer herplant niet mogelijk is, bestaat de plicht uit een financiële compensatie van de boomwaarde, die wordt bepaald volgens een vastgestelde waarderingmethode.

De monetaire waarde van de schade die de boom geleden heeft wordt bepaald op basis van de [officiële richtlijnen van de NVTB](#). Daarbij is ook aandacht voor de ecologische en financiële baten bij vervanging van de boom.

Kappen potentiebomen, structurbomen en functionele bomen

Bij het verwijderen van potentiebomen, structurbomen en functionele bomen geldt geen kapvergunningsplicht. Deskundigen van de gemeente bepalen hoe eventuele vervanging wordt vormgegeven. Grotere ingrepen in de groenstructuur worden vooraf besproken met het Bomenpanel.

De gemeente houdt op een bomenbalans bij hoeveel bomen worden gekapt, verplant, nieuw geplant en/of op andere wijze worden gecompenseerd.

Bijlage IV gaat verder in op de procedure van de vergunningsaanvraag.

Wat gaat de gemeente doen?

- Actualiseren of opstellen van een 'Lijst beschermwaardige bomen' en potentiebomen en het groenstructuurplan binnen drie jaar na besluitvorming over het Bomenbeleid.
- Instellen bomenbalans.



Bomenbescherming – fysiek

BOMENBESCHERMING – FYSIEK

Handboek Bomen

Het Handboek Bomen omvat gestandaardiseerde kwaliteitseisen, richtlijnen en normen die van toepassing zijn op de uitvoering van werkzaamheden in, rond en met bomen. Het handboek is inhoudelijk gevalideerd door vakspecialisten uit de groenbranche. Daarmee is het breed inzetbaar voor opdrachtgevers, ontwerpers, bestekschrijvers, (bomen)beheerders, beleidsmedewerkers, (civiele en groene) aannemers en adviseurs.

De gemeente Alphen aan den Rijn heeft een gebruikerslicentie voor het Handboek Bomen en verklaart het van toepassing op alle werkzaamheden bij, rond en met bomen. Bij alle werkzaamheden met en rond bomen wordt aan de voorkant gekozen en vastgelegd wat de kaders en eisen zijn. Daarbij worden locatie, gewenste levensduur en kwaliteit meegenomen. Dit waarborgt een professionele kwaliteitszorg rond bomen in de gemeente.

Het Handboek Bomen gaat over de fysieke bescherming van bomen. Het geeft gerichte randvoorwaarden die garanderen dat (bouw)werkzaamheden rond bomen op een boomtechnisch verantwoorde manier worden uitgevoerd. Ook staat in het Handboek Bomen beschreven hoe bomen na aanplant moeten worden verzorgd om ze succesvol te laten aanslaan en om een goede groei te garanderen.

Het gedeelte 'Ontwerp en realisatie' beschrijft de boven- en ondergrondse inrichtingseisen ten aanzien van bomen.

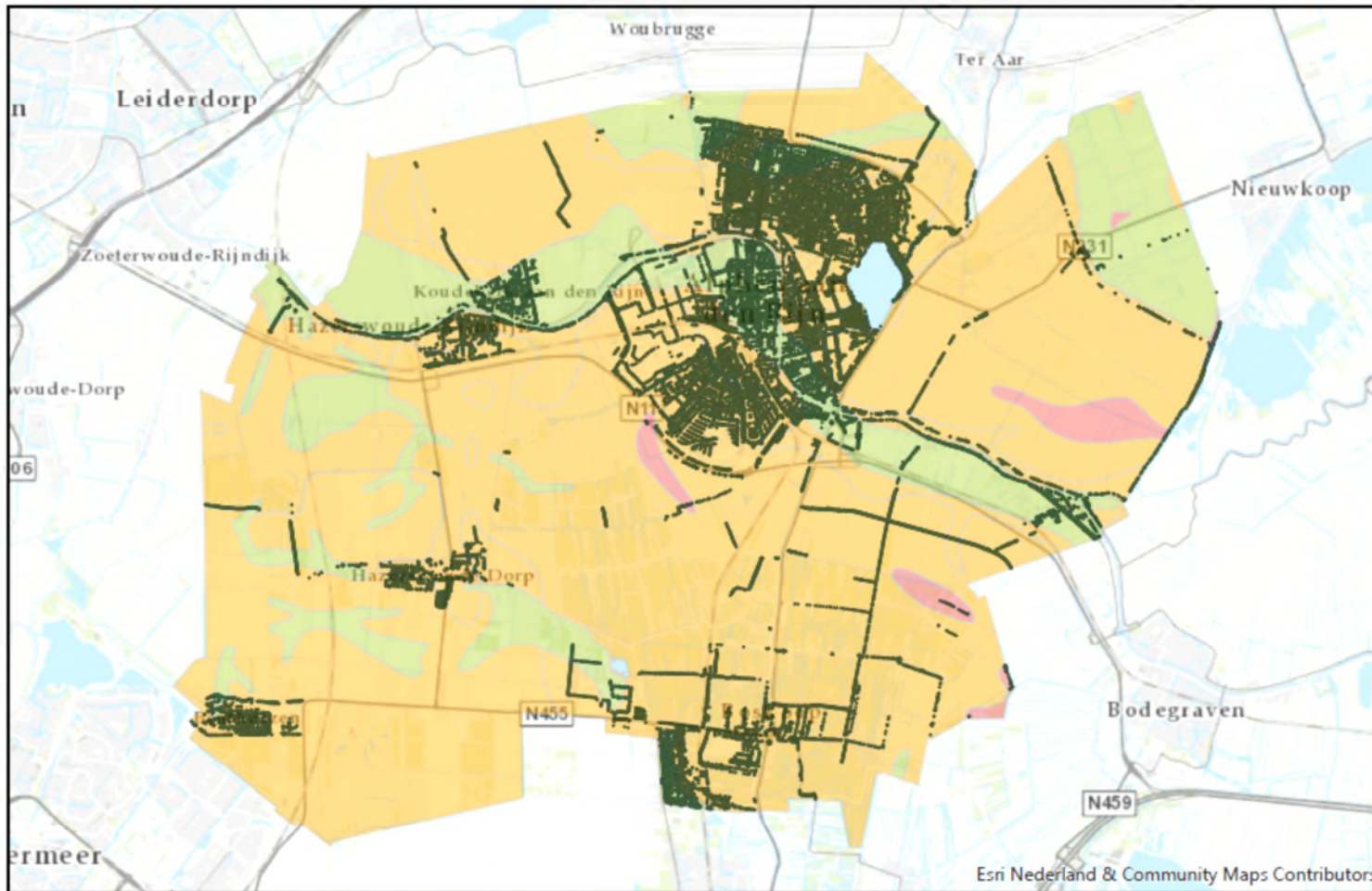
Het Handboek Bomen geeft ook handvatten hoe te handelen bij dilemma's in de gemeente en helpt bij het maken van goede afgewogen keuzes in zowel aanplant als beheer. Zo'n 33% van het areaal van de gemeente Alphen aan den Rijn heeft bijvoorbeeld een zettingsgevoelige ondergrond en moet daarom regelmatig opgehoogd worden. Dit verslechtert de leefomstandigheden van de bomen en beperkt hun levensduur.

Er zijn situaties waarin bomen beter gekapt kunnen worden. Het Handboek Bomen geeft duidelijke richtlijnen in de keuzes die gemaakt kunnen worden. Verschillende functies in de openbare ruimte eisen ruimte op, parkeerplaatsen en ondergrondse afvalcontainers bijvoorbeeld. De groeiplaatsomstandigheden voor een boom kunnen daardoor onder druk komen te staan.

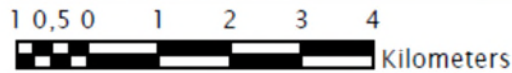
Bomen blijven een belangrijk onderdeel van de openbare ruimte, vindt ook een groot deel van de mensen die zijn ondervraagd in het kader van de omgevingspeiling 2015. Bij wijkreconstructies bepalen bewoners en de gemeente en volgens de in het beleid gestelde uitgangspunten gezamenlijk de inrichting van de openbare ruimte en maken samen afwegingen. Daarbij worden de regels en afspraken die gelden voor beschermwaardige bomen, potentiebomen, groenstructuren en functionele bomen in acht genomen.

Informatie over het Handboek Bomen is te vinden op de [website van het Norminstituut Bomen](#).

Draagkracht (bomen)



- Bomen gemeente
- Bomen gemeente (46.087)
- Draagkracht
- draagkracht is goed
 - draagkracht niet optimaal
 - draagkracht is slecht



Schaal 1:100.000





Inrichting met bomen

INRICHTING MET BOMEN

Staan er in de gemeente Alphen aan den Rijn veel bomen?

Wereldwijd staan er zo'n 3.040 miljard bomen waarvan 1/3 miljard in Nederland. Dat is ongeveer 20 keer zoveel bomen als er inwoners zijn. Nederland staat daarmee niet in de top honderd van landen met de grootste bomendichtheid, niet per inwoner en ook niet per vierkante kilometer.

Van de ruim 344.000 bomen in Nederland staan er 46.000 in de gemeente Alphen aan den Rijn. Dat komt neer op ongeveer 0,6 boom per inwoner, meer dan het landelijk gemiddelde van 0,5 boom per inwoner.

Maar niet alleen het aantal bomen telt. Ook de diversiteit is van belang. Op dit moment heeft de gemeente een prachtig gevarieerd bomenbestand.

Boomkeuze

De gemeente Alphen aan den Rijn in 2017 in haar bomenbestand met zo'n 570 verschillende boomsoorten. Een schitterende diversiteit waar de gemeente trots op is. De gemeente heeft zelfs de ambitie om nog meer diversiteit aan te brengen, het streven is om binnen 10 jaar 750 verschillende boomsoorten binnen het totale bomenbestand te hebben.

Natuurlijk wordt er bij de boomkeuze buiten de bebouwde kom rekening gehouden met welke bomen passen in het landschap.

De gemeente zet daarbij ook in op het aanplanten van meer eetbare soorten, mede dankzij participatie van inwoners. Op verschillende plekken in de gemeente zijn boomgaarden, pluktuinen en andere groeninitiatieven ontstaan, waar inwoners actief aan bijdragen. En daarmee draagt deze vorm van participatie ook bij aan een meer divers bomenbestand.

Een evenwichtig bomenbestand is voldoende bestand tegen de effecten van ziekten en plagen. Onderzoeker F. Santamour (verbonden aan het US National Arboretum) ontwikkelde een methodiek om te bepalen of er sprake is van een evenwichtig bomenbestand: de 10/20/30-regel.

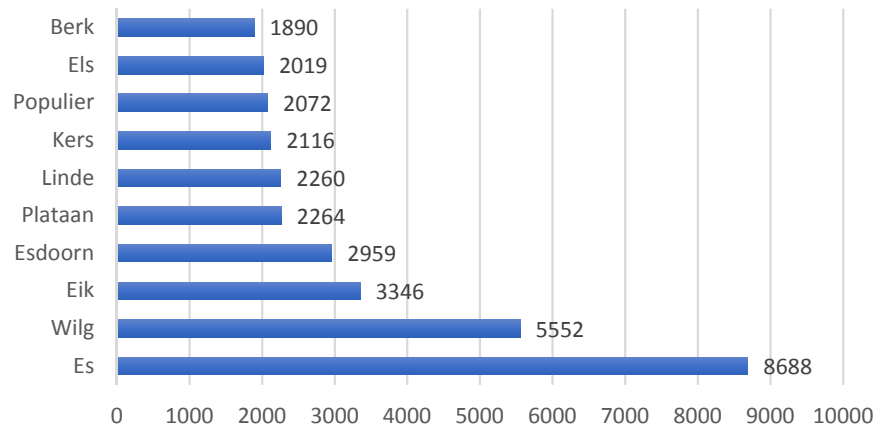
Elke boom behoort tot een bepaalde familie, bijvoorbeeld de *Oleaceae* (olijffamilie), vervolgens is de boom van een bepaald geslacht, zoals *Fraxinus* (essen), en maakt deel uit van een soort *Fraxinus Excelsior* (gewone es) en van eventueel variëteiten (cultivar) zoals '*Westhof's Glorie*'. De methodiek van Santamour houdt in dat maximaal 10% van het totale bomenbestand mag bestaan uit een soort of een cultivar, maximaal 20% uit een bepaald geslacht en maximaal 30% uit een specifieke familie.

Ondanks het feit dat es en wilg momenteel nogal oververtegenwoordigd zijn, voldoet het huidige bomenbestand van de gemeente Alphen aan den Rijn aan deze 10/20/30-regel. Bij toekomstige beplantingsplannen zal de gemeente rekening houden met deze constatering.

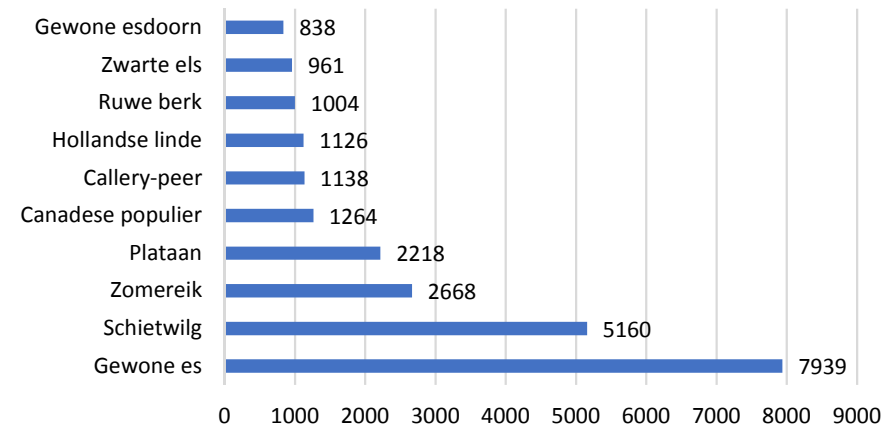
Door de 10/20/30-regel toe te passen wil de gemeente het bomenbestand ecologisch waardevoller weerbaarder tegen ziekten en plagen maken. Ook het mengen van verschillende boomsoorten in laanbeplantingen draagt hieraan bij. Er worden geen monoculturen meer aangeplant.

Bij het inkopen van bomen speelt soort en kwaliteit een belangrijke rol in de keuze, maar ook de herkomst. De normen uit het inkoopbeleid zijn hierbij leidend. De gemeente kiest waar mogelijk voor duurzaam en ecologisch vriendelijk gekweekte bomen uit eigen regio (Boskoop) of eigen land. Voor het sierteeltcentrum Boskoop liggen hiervoor grote kansen.

10 meest voorkomende geslachten



10 meest voorkomende boomsoorten



Elk geslacht bevat meerdere soorten. Zo zijn er binnen het geslacht 'es' (Fraxinus) naast de soort 'gewone es' ook nog andere essensoorten in de gemeente aanwezig. De aantallen voor geslachten en soorten in bovenstaande grafieken komen dan ook niet overeen.

Beheer van bomen

De gemeente Alphen aan de Rijn beheert haar groen op beeldkwaliteit. Bomen vormen een aparte categorie binnen het gemeentelijk groen en worden niet alleen op beeldkwaliteit beheerd, maar ook op veiligheid en toekomstige beheerbaarheid. De bomen worden gecontroleerd en onderhouden volgens een standaardmethodiek, het [Boom Veiligheids Onderzoek \(BVO\)](#), en volgens de richtlijnen van het Handboek Bomen.

Alle bomen in de gemeente worden iedere 3 jaar gecontroleerd. Daarbij wordt gebruikgemaakt van een specifiek bomenpaspoort.

Het onderhoud wordt uitgevoerd door bedrijven met een Groenkeur-certificaat en door gekwalificeerde werknemers met het certificaat

European Tree Worker (ETC-ers). De bedrijven en hun werknemers worden jaarlijks onafhankelijk op deze criteria getoetst.

Wat gaat de gemeente doen?

- In 10 jaar tijd naar een bomenbestand met 750 verschillende boomsoorten, in plaats van de huidige 570.
- Streven naar een evenwichtig bomenbestand, gebruikmakend van de 10/20/30-regel van F. Santamour (US National Arboretum).
- Bewust ontwerpen zonder monoculturen.



Protocol boomziekten en -aantastingen

PROTOCOL BOOMZIEKTEN EN -AANTASTINGEN

Iedere Nederlandse gemeente heeft te maken met boomziekten en -aantastingen. Naast de bekende ziekten en plagen, zoals iepenziekte, essentaksterfte en kastanjabloedingsziekte, ontstaan er de laatste jaren steeds meer nieuwe of niet eerder waargenomen boomaantastingen. De gemeente Alphen aan den Rijn is aangesloten bij de Intergemeentelijke Studiegroep Bomen. Hierin zetten de 20 grootste gemeenten hun gezamenlijke kennis in om hun bomenbestanden zo goed mogelijk te beschermen.

Voor de binnen de gemeente meest voorkomende boomziekten en -aantastingen is een protocol opgesteld, dat beschrijft hoe te handelen wanneer de ziekte of aantasting zich voordoet. Bij nieuwe ontwikkelingen (nieuwe ziekten of aantastingen, of voortschrijdend inzicht) wordt dit protocol geactualiseerd.

De volgende boomziekten en -aantastingen worden in het protocol beschreven:

1. Essentaksterfte;
2. Massaria (platanen);
3. Kastanjabloedingsziekte;
4. Eikenprocessierups;
5. Bastknobbels en overige onbekende boomaantastingen.

Het protocol dient ook om inwoners te informeren over veelvoorkomende aantastingen en de manier waarop de gemeente hiermee omgaat. Het protocol is als Bijlage V bij deze beleidsnotitie opgenomen.

In de enquête die de gemeente eind 2016 onder alle inwoners heeft verspreid gaf 82% van de 1.400 respondenten aan dat de gemeente zich moet blijven bezighouden met het onderzoeken en in kaart brengen van (onbekende) boomziekten en plagen. In de hierop volgende enquête van mei 2017 gaf 20% van de respondenten hier prioriteit aan.

Het is belangrijk én actueel om in de komende jaren een strategie te hebben over hoe om te gaan met ziekten en plagen. Na de kastanjabloedingsziekte, die bijna alle kastanjes uit het stadsbeeld liet verdwijnen, dient zich nu de essentaksterfte aan. Deze vormt een nog groter probleem, omdat juist essen in zeer grote aantallen voorkomen in de gemeente.

De risico's hiervan moeten nader worden uitgewerkt in het beheer van groenvoorzieningen en bomen.

Specifieke kennis

Op het gebied van nieuwe boomaantastingen heeft Alphen aan den Rijn recent veel naamsbekendheid gekregen door haar specifieke kennis. De gemeente is betrokken geweest bij innovatieve onderzoeksprojecten naar plantenziekten en maakt deel uit van een groen kennisnetwerk, samen met andere gemeenten, groene instellingen en universiteiten in binnen- en buitenland. Alphen aan den Rijn heeft landelijk een belangrijke positie in het vergaren en delen van kennis over 'nieuwe' bomenziekten.

Wat gaat de gemeente doen?

- Samen met andere gemeenten een kennisnetwerk ontwikkelen om zo kennis over boomziekten en -aantastingen te vergaren en te delen.
- Uitwerken van risico's als gevolg van boomziekten en plagen.



Overlast door bomen

OVERLAST DOOR BOMEN

Soms ondervinden mensen overlast van bomen. Bijvoorbeeld door overhangende takken, plak door bladluizen in bomen, vogeluitwerpselen, schaduw op zonnepanelen, minder licht in huis, hooikoorts, allergische reacties en 'afval' van bomen. Veel van deze overlast hoort erbij, en wat de een als ondraaglijk ervaart ziet de ander als acceptabel. Met andere woorden: niet elke vorm en mate van hinder is onrechtmatig. Meestal waarderen inwoners de aanwezigheid van bomen juist. Schade als gevolg van aanwezige bomen wordt meestal opgevat als 'algemeen risico'. De gemeente hanteert een terughoudend kapbeleid als inwoners overlast ervaren, er moet sprake zijn van aantoonbare schade of hinder. En dat is juist in veel gevallen niet objectief vast te stellen.

Kapverzoeken van inwoners voor bomen die zijn aangemerkt als beschermwaardige boom, structuurboom of potentieboom worden niet gehonoreerd. In het gemeentelijk beleid is bepaald dat alleen de gemeente hierover kan beslissen.

Voor bomen die niet zijn aangemerkt als beschermwaardige boom, potentieboom of structuurboom kunnen inwoners de gemeente verzoeken deze te kappen (mits tenminste twee derde van de bewoners van de betreffende straat het daarmee eens is).

Het bomenbeleid bepaalt dat beschermwaardige bomen alleen met een kapvergunning kunnen worden gekapt.

Bijlage VI beschrijft hoe de gemeente Alphen aan den Rijn omgaat met klachten over bomen.

Bij het beheren van het openbaar groen hanteert de gemeente de algemene uitgangspunten voor klant- en vraaggericht werken. Deze aanpak in het groen en met bomen leidt tot meer tevredenheid bij de inwoners, is de ervaring.

Er zijn twee soorten situaties waarin bewoners en beheerders direct contact met elkaar hebben: bij aanpassingen aan het groen in woonstraten (reconstructies) en bij het al dan niet kappen van bomen.

Voor deze en andere situaties hebben de beherende afdelingen uitgangspunten geformuleerd, waarbij een balans is gevonden tussen het individuele belang van de bewoner(s) en het algemene belang van het openbaar groen in de gemeente. Deze uitgangspunten staan beschreven in Bijlage VII.

Het cyclisch beheer in de gemeente voorkomt de meeste klachten. Cyclisch beheer houdt in dat alle bomen eens in de drie jaar worden beoordeeld. Daarbij wordt gekeken of beoordeeld of er werkzaamheden aan de boom moeten worden verricht, die vervolgens worden uitgevoerd.

Wat gaat de gemeente doen?

- Een zo groot mogelijk deel van de overlast door bomen verminderen door middel van cyclisch bomenbeheer.



Belang en waarde van bomen

BELANG EN WAARDE VAN BOMEN

Bomen zijn belangrijke elementen in de leefomgeving van de stad. Mensen associëren bomen met natuur, ze bieden verkoeling, leveren een positieve bijdrage aan de waterhuishouding, zijn belangrijk voor dieren en vormen een beeldbepalend onderdeel van de openbare ruimte. Bomen zijn van groot belang voor de gemeente en haar inwoners. De gemeente werkt daarom mee aan I-Tree, dat al deze baten vertaalt in euro's. Ook omarmt de gemeente Alphen aan den Rijn het initiatief Tiny Forest van IVN Nederland. Dit project laat zien dat het ook bij ruimtegebrek in de openbare ruimte mogelijk is om een groene leefomgeving te creëren.

I-Tree

De gemeente Alphen aan den Rijn werkt mee aan de pilot **I-Tree**, een softwarepakket waarmee de baten van bomen voor de omgeving worden berekend. De gemeente geeft daarmee gehoor aan een oproep van Stadswerk en het VHG.

Bomen worden steeds meer ingezet als klimaatadaptieve bijdrage in de openbare ruimte. Een uitvoerbare duurzaamheidsgedachte. Bomen dragen bij aan bijvoorbeeld hemelwaterregulering, afvang van vervuilende stoffen en energiebesparing door schaduwwerking. I-Tree drukt, op basis van wetenschappelijk onderbouwde berekeningen, deze baten uit in euro's. Zo kunnen bomenbeheerders en beleidsmakers gerichte keuzes maken bij boomgerelateerde vraagstukken. Bijvoorbeeld de keuze tussen het wel of niet verplanten, of de vraag welke boomsoort het meest geschikt is voor een bepaalde toepassing. Ook kunnen bomenbeheerders en beleidsmakers met behulp van I-Tree in de taal van 'harde valuta' over bomen communiceren. De gemeente Alphen aan den Rijn sluit zich aan bij deze Nederlandse pilot om zo uitvoering te geven aan het ontwikkelen van tools waarmee

onderbouwde uitspraken kunnen worden gedaan over bijvoorbeeld CO₂-compensatie. Eind 2017 wordt de pilot afgerond en worden de conclusies en lessen hieruit verwerkt.

Meer informatie: itreetools.org

Tiny Forest

Regelmatig is er ruimtegebrek in de openbare ruimte. Er kunnen dan bijvoorbeeld niet altijd evenveel bomen worden teruggeplant, omdat niet aan de randvoorwaarden kan worden voldaan voor een goede groeiplaats. Met Tiny Forests is het mogelijk om met weinig ruimte toch een groene leefomgeving te creëren.

Een Tiny Forest is een gebiedje van ongeveer 300 m², 30 keer dichter begroeid en tot 100 keer biodiverser dan een traditionele bosplantsoenen. Het is in feite een dichtbegroeid, inheems bos ter grootte van een tennisbaan. Een Tiny Forest prikkelt de nieuwsgierigheid en geeft mensen de kans de natuur in de eigen leefomgeving te ontdekken.

Veel Tiny Forest-projecten worden opgestart samen met scholen en vrijwilligers. Een vorm van groene participatie.

Bij de aanleg van een Tiny Forest worden inheemse boomsoorten geplant, die weer veel insecten en vogels aantrekken. Tiny Forests geven een positieve impuls aan de waterbergingscapaciteit van een gebied, verbeteren de luchtkwaliteit en bestrijden hittestress.

De gemeente omarmt dit initiatief en wil zich samen met inwoners, onderzoeksinstituut Alterra en IVN Nederland inzetten om Tiny Forests aan te leggen.

Meer informatie: ivn.nl/tiny-forest-nl

Wat gaat de gemeente doen?

- Participeren in het landelijke I-Tree programma de komende beleidsperiode.
- Aansluiten bij het project Tiny Forest van IVN Nederland en participatie van inwoners daarbij faciliteren.



Communicatie over bomen

COMMUNICATIE OVER BOMEN

De gemeente Alphen aan den Rijn heeft een aantal enquêtes uitgezet over het nieuwe bomenbeleid. Hieruit kwam naar voren dat de inwoners van de gemeente behoefte hebben aan meer informatie over de bomen in de gemeente. Hoe beschermt de gemeente haar bomen? Hoe worden de bomen beheerd? En hoe past de gemeente bomen in de leefomgeving toe? De enquête heeft ook uitgewezen dat de gemeentelijke website de aangewezen plek om over de bomen te communiceren. De gemeente heeft de ambitie om samen met een Bomenpanel te bepalen hoe en wat er nog beter gecommuniceerd kan worden.

Op dit moment informeert de gemeente haar inwoners over wegwerkzaamheden in en rond de gemeente Alphen aan den Rijn. Het is van belang dat ook andere zaken in relatie tot bomen goed worden gecommuniceerd, zoals beleid, beheer en onderhoud, het verlenen van kapvergunningen en hoe de gemeente omgaat met boomziekten en -aantastingen.

Dit moet nog verder ontwikkeld. De gemeente zal dit nader uitwerken, samen met het Bomenpanel.

Web-app

Gegevens over bomen in onze gemeente zijn te vinden in de web-app [Bomen- en groenspotter](#). Op deze kaart is bijvoorbeeld te zien welke bomen waar staan en welke bomen beschermwaardig zijn.

Bomenpanel

Het Bomenpanel bestaat uit een groep inwoners van de gemeente die zich betrokken voelen bij de bomen en graag willen meedenken over de toekomst van de bomen in de gemeente (zie Bijlage VIII). Een Bomenpanel draagt ook aan bij aan heldere communicatie vanuit de gemeente, die aansluit bij de behoefte van de inwoners.

Educatie

De gemeente stimuleert kennisontwikkeling over natuur en werkt daarin samen met Avifauna, de Groene Golf en het Archeon (bijen). Jeugdeducatie is een belangrijk onderdeel hiervan, waarbij de boom een van de hoofdrollen speelt.

'Groene gemeente met lef'

Samen met haar inwoners geeft de gemeente Alphen aan den Rijn extra aandacht aan de bomen in de gemeente. Zo vestigt de gemeente de aandacht op bijvoorbeeld bijzondere bomen in het stadshart, het Berkenarboretum, de 'Indian Summer-laan' en het Boomkwekerijmuseum, mooie voorbeelden die de gemeentelijk ambitie bezegelen.

De gemeente wil zich rond bomen verbinden met haar inwoners door heldere communicatie. Dit uit de gemeente door een Bomenpanel in te stellen en door inwoners ruimte te geven voor inspraak bij reconstructies. Ook de totstandkoming van deze Beleidsnotitie Bomen, een professioneel beleidsdocument, is een belangrijke drager.

Zo laat de gemeente zien een 'Groene gemeente met lef' te zijn én zorg te dragen voor klimaat en natuur.

Wat gaat de gemeente doen?

- Heldere informatie over bomen ontsluiten via een website.
- Informatie over het totale bomenbestand digitaal ontsluiten zodat het voor iedereen inzichtelijk is.

BIJLAGEN

- I. Groenstructuurkaarten
- II. Wettelijke kaders
- III. Herplant
- IV. Procedure vergunningsaanvraag
- V. Protocol boomziekten en aantastingen
- VI. Vormen van overlast door bomen
- VII. Bewoners en bomen
- VIII. Bomenpanel
- IX. Rapportage en Speerpunten
Bomenbeleid i&o research

Documenten op de gemeentelijke website

[De Alphense Lijn](#)

[Groenbeleidsplan](#)

[Groenstructuurplan](#)

[Lijst beschermwaardige bomen:](#)

[Deel 1](#)

[Deel 2](#)

[Beheerkwaliteitsplan](#)

[Informatie over het bomenbestand:](#)

[Web_app](#)



Alphen aan den Rijn

Colofon

Oktober 2017
Bomenwacht Nederland (BW)

Projectteam
Niek van 't Wout
Susanne Driessen (BW)
Sabine Roelofs (BW)

Foto's
Stg. Growing Air Foundation
Leora Rosner
Korte Koningsstraat 16c
1011 GA Amsterdam
06 11 20 11 99

Fotocredits
Voorpagina: Dendro man
p 4: Picasso cubism
p 7: The scream
p 10: Old alien
p 12: Dendro knit
p 15: Tree oyster twins
p 17: Lower-case (a tree's own graffiti)
p 19: Woodpecker
p 22: Silhouette of a man
p 26: Parrots eye

